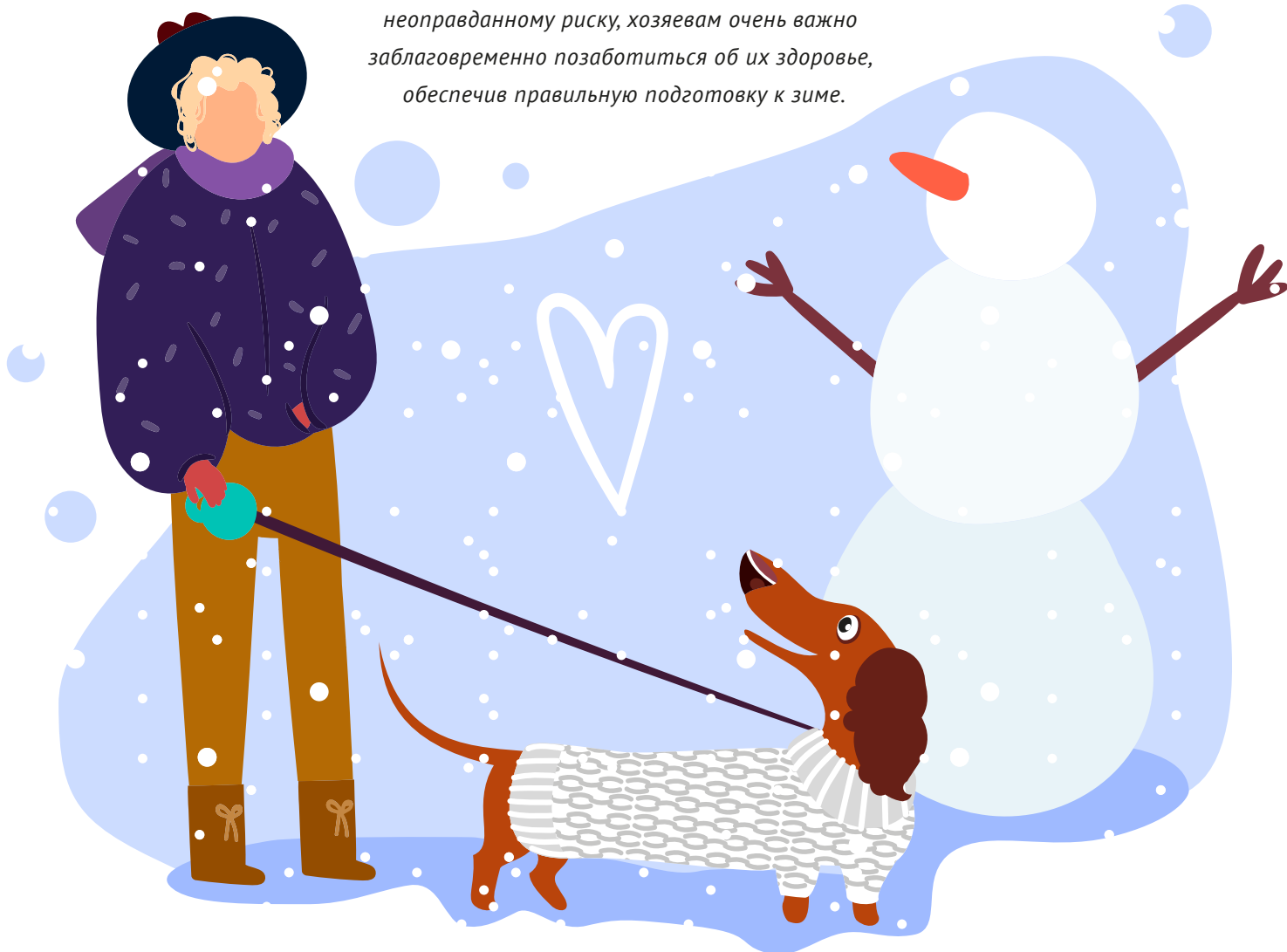




# КАК ПОДГОТОВИТЬ СОБАКУ К ЗИМНЕМУ СЕЗОНУ

## ПАМЯТКА

*Огромное заблуждение считать, что собаки не мёрзнут. Конечно, некоторые породы приспособлены переносить низкие температуры и даже более комфортно себя чувствуют в холодное время года. А вот другие – не выносят мороза, поэтому подвержены простудным заболеваниям. Чтобы не подвергать своих питомцев неоправданному риску, хозяевам очень важно заблаговременно позаботиться об их здоровье, обеспечив правильную подготовку к зиме.*



*«Собака зимой нуждается в особом внимании владельца, так как в это время она особо уязвима. Обеспечьте её необходимым уходом и питанием, проконсультируйтесь с ветеринаром о необходимости приёма витаминов, приобретите тёплую одежду. Учитывайте индивидуальные особенности питомца, условия его содержания и состояние здоровья».*



Президент Российской кинологовической федерации  
**Владимир ГОЛУБЕВ**

Переносимость холодов зависит от нескольких факторов. Первое – размер животного: маленькие собаки мёрзнут быстрее крупных. Второе – привычные условия жизни. Если собака живёт в квартире или доме, она чаще линяет, избавляясь от ненужного подшёрстка, соответственно ей будет прохладней зимой, в отличие от собаки, которая привыкла жить на улице в вольере, особенно в нашем российском климате. Третье – наличие шерсти, её количество и структура. Больше всего страдают от холода голые и короткошёрстные породы собак. Для них сильные морозы – настоящее испытание. Некоторые могут замёрзнуть даже в прохладной квартире, не говоря уже о прогулках под проливным дождём или во время заморозков.

## ПОРОДЫ СОБАК, КОТОРЫЕ ЧАЩЕ ДРУГИХ МЕРЗНУТ В ХОЛОДНУЮ ПОГОДУ

### **🐾 Декоративные породы**

Такие, как, например, чихуахуа, русский той, китайская хохлатая, йоркширский терьер. Из-за небольшой мышечной массы, маленького размера и слабого либо вовсе отсутствующего подшёрстка собаки этих пород начинают мёрзнуть ещё до наступления настоящих морозов. Во время прогулок в осенне-зимний период им понадобится тёплая одежда.

### **🐾 Короткошёрстные борзые**

Азавак, грейхаунд, левретка, слюги, уиппет. Их отличает особо тонкая кожа, помогающая выдерживать длительные беговые нагрузки при высоких температурах, однако зимой таких собак нужно утеплять. Они обожают греться на солнце, плохо переносят холод и не откажутся от свитера или комбинезона не только на морозе, но и в слабо отапливаемой квартире.



### **🐾 Коротколапые собаки**

Например пекинес, такса, скай терьер, бассет хаунд. Анатомическое строение этих собак требует от владельца внимания во время длительных прогулок по холодным лужам осенью и по снегу зимой. Даже таксы при всём своём азарте и подвижности переохлаждаются довольно быстро, поэтому в гардеробе любой коротколапой собаки должны быть тёплые зимние костюмы.

Безусловно, взрослые здоровые животные с нормальной активностью мёрзнут реже, чем щенки и пожилые собаки той же породы. Особенно уязвимы к холоду питомцы, страдающие артритом, имеющие недостаточный вес или слабо развитую мускулатуру.

## **КАК ПОМОЧЬ СОБАКЕ СПРАВИТСЯ С ХОЛОДАМИ**

### **🐾 Закаляйте собаку**

Процесс закаливания собаки напоминает процесс закаливания человека. Прогулка без собачьей одежды в умеренные холода поможет в этом. Начинать в этом случае лучше с недолгого гуляния и постепенно увеличивать время пребывания собаки на воздухе при любых погодных условиях.

Если же на улице становится очень холодно, то выгуливать собаку надо чаще, но выводить её следует на короткое время. При этом собака всегда должна находиться в движении. Но, если уши питомца становятся холодными, и он начинает поджимать лапки, то это верный признак того, что пса пора вести домой греться.

Постепенно эти простые действия увеличат возможность дольше гулять с собакой и укрепят её здоровье.



### **🐾 Позаботьтесь о шерсти**

Чтобы собака меньше замерзала зимой, стоит позаботиться о её шерсти. Основной процедурой ухода является регулярное и правильное вычёсывание. К зиме у собак (в основном длинношёрстных) должен вырасти подшёрсток. Но это не всегда происходит вовремя, и к холодам пёс может так и не обзавестись тёплой шубкой. Чтобы этого не произошло необходимо регулярно вычёсывать собаку, чтобы процесс смены шерсти проходил быстрее. Кроме этого, регулярное вычёсывание помогает избежать образования колтунов.

Уход за шерстью собаки зимой также предполагает регулярную стрижку пушистых питомцев. Конечно, стричь нужно не так кардинально, как летом, но убрать постоянно мокнущую, подметающую дорожки и впитывающую как губка все реагенты шерсть необходимо. Также как и привести в порядок подушечки лап, чтобы избежать налипания снега и льда на них, которые часто являются причиной травмирования лапок.

## **Укрепите иммунитет**

Животные со слабым иммунитетом, как правило, постоянно цепляют всевозможные заболевания, при этом у них могут обостряться и хронические недуги.

### КАК ПОМОЧЬ ПИТОМЦУ УКРЕПИТЬ ИММУНИТЕТ

#### **Вакцинация**

Не пренебрегайте прививками. Они позволяют защитить питомца от ряда заболеваний, которые могут быть опасными. Внимательно изучите схему вакцинации, проконсультируйтесь с врачом и строго соблюдайте её. Пропуски сводят эффективность на нет. Своевременная и регулярная вакцинация – это один из главных кирпичиков сильного иммунитета и крепкого здоровья собаки.



#### **Обработка от паразитов**

Многие ошибочно полагают, что блохи и клещи опасны только в весенне-летний период. Но это заблуждение: блохи активны круглый год, и клещи тоже могут активизироваться зимой, в период потепления. Даже если ваша собака не гуляет по улице, вы можете занести паразитов в дом на собственной обуви или одежде. Поэтому обработку от паразитов важно проводить круглый год с периодичностью, рекомендованной вашим ветеринарным врачом.



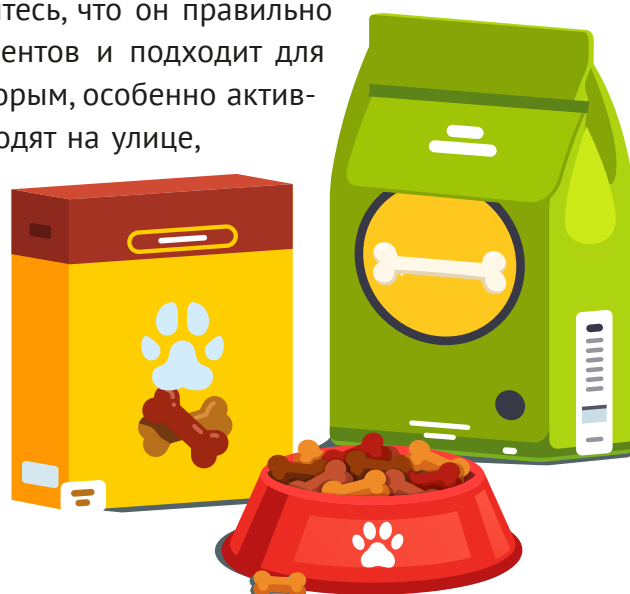
#### **Ограждение от табачного дыма**

Вас может это удивить, но пассивное курение сказывается не только на здоровье человека. Вдыхание табачного дыма крайне вредно для собак, более того, если ваша собака страдает от аллергических заболеваний или заболеваний дыхательной и сердечно-сосудистой системы, это может усугубить состояние питомца.



## **Сбалансируйте питание**

Правильно подобранный рацион – это также основа крепкого иммунитета собаки. Проконсультируйтесь со специалистами и убедитесь, что он правильно подобран, состоит из качественных компонентов и подходит для поддержания здоровья собаки. Зимой некоторым, особенно активным породам, которые много времени проводят на улице, необходимо слегка изменить рацион, увеличив его калорийность. В то время как псам, которые с наступлением холодов двигаются меньше стоит немного урезать привычную порцию, чтобы за зиму они не набрали вес. Также в зимний период можно давать собаке витаминно-минеральный комплекс, который порекомендует ваш врач.



### **Приобретите одежду**

Существуют породы собак (особенно гладкошёрстные или собаки, не имеющие шёрстного покрова), которые плохо переносят холодную погоду, такие, например, как чихуахуа, той терьер, китайская хохлатая и другие. Им одежда помогает не замёрзнуть на улице во время прогулки в холодное время года. Главное – тщательно подобрать одежду по размеру, чтобы питомцу было комфортно в ней передвигаться.

Для того чтобы приучить собаку к одежде, лучше всего сначала надеть её на питомца дома. Необходимо дать собаке обнюхать её и, если с первого раза пёс не хочет одеваться, то не нужно настаивать. После того, как собака начала разрешать одевать себя, нужно убедиться, что ей комфортно, она может спокойно ходить по дому, а не ложится на пол, пытается освободиться от новых аксессуаров или погрызть их. Постепенно питомец привыкнет к костюму и в скором времени начнёт с радостью воспринимать его, поскольку процедура надевания костюма будет ассоциироваться у него с прогулкой.

### **Защитите лапы собак от реагентов**

Подушечки собачьих лап могут негативно реагировать на реагенты, которыми часто посыпают улицы в зимнее время года. Кожа на лапах может сохнуть и трескаться, доставляя животному дискомфорт. Уберечь лапы от реагентов может специальный защитный воск, спрей или бальзам, который необходимо наносить на подушечки перед выходом на прогулку. Какое средство лучше подойдёт вашей собаке подскажет ветеринарный врач. Также в зимний период, чтобы защитить лапы собак, хозяева надевают им обувь.

### **Скорректируйте режим прогулок и места для выгула**

В холодное время года режим прогулок стоит пересмотреть. Длительные прогулки стоит сократить в разы, так как продолжительное пребывание на холоде скорее навредит, чем будет полезным. А вот активность во время прогулки можно увеличить. Чем больше собака будет в движении, тем быстрее будет происходить обмен веществ в её организме, и соответственно больше тепла выделится для обогрева. Нельзя позволять собаке долго оставаться в одном положении, лежать на снегу. В сухую погоду время прогулки можно немного увеличить. В гололёд держите собаку на поводке.

### **Безопасное место для выгула собак**

Необходимо обходить стороной места, где может быть скользко или где под снегом может оказаться стекло. Угрозу зимой также могут представлять ветки и толстые стволы растений. Составляя маршрут прогулки, выбирайте как можно более расчищенные дороги.

**При соблюдении этих несложных правил  
жизнь вашей собаки зимой  
будет безопасной и счастливой.**